

# 陆丰市碣石镇国土空间总体规划

(2021-2035年)

-公示稿-

陆丰市碣石镇人民政府

2024年4月

# 前言

## PREFACE

碣石镇位于南海之滨，碣石湾东岸，东接湖东镇，西邻金厢镇，北与桥冲、南塘镇交界，历来作为陆丰市重点镇。碣石镇历史悠久，自宋代在此设防保疆，成为粤东海防军事重镇、潮惠两州枢纽，与天津卫、沈阳卫及威海卫合称中国明清四大卫。碣石镇还是一座海洋资源丰富的城镇，近年清洁能源与海洋工程装备发展势头迅猛。新时代奋进中的碣石逐渐成长为一座宜居宜业宜游的滨海重镇。

规划以习近平新时代中国特色社会主义思想为指导，全面贯彻党的二十大精神，深入贯彻习近平总书记对广东系列重要讲话和重要指示精神，坚持走中国式现代化道路，立足新发展阶段，完整、准确、全面贯彻新发展理念，服务和融入新发展格局，深入落实省委、省政府及汕尾市委、市政府决策部署和陆丰市委、市政府工作部署，围绕高质量发展首要任务和构建新发展格局战略任务，强化碣石作为国家历史文化名镇、广东清洁能源产业基地、广东特色旅游精品镇、广东乡村振兴引领镇等主要职能，统筹安排全域全要素空间资源布局，支撑碣石建设成为千年海卫、绿谷蓝湾的现代化滨海城镇。

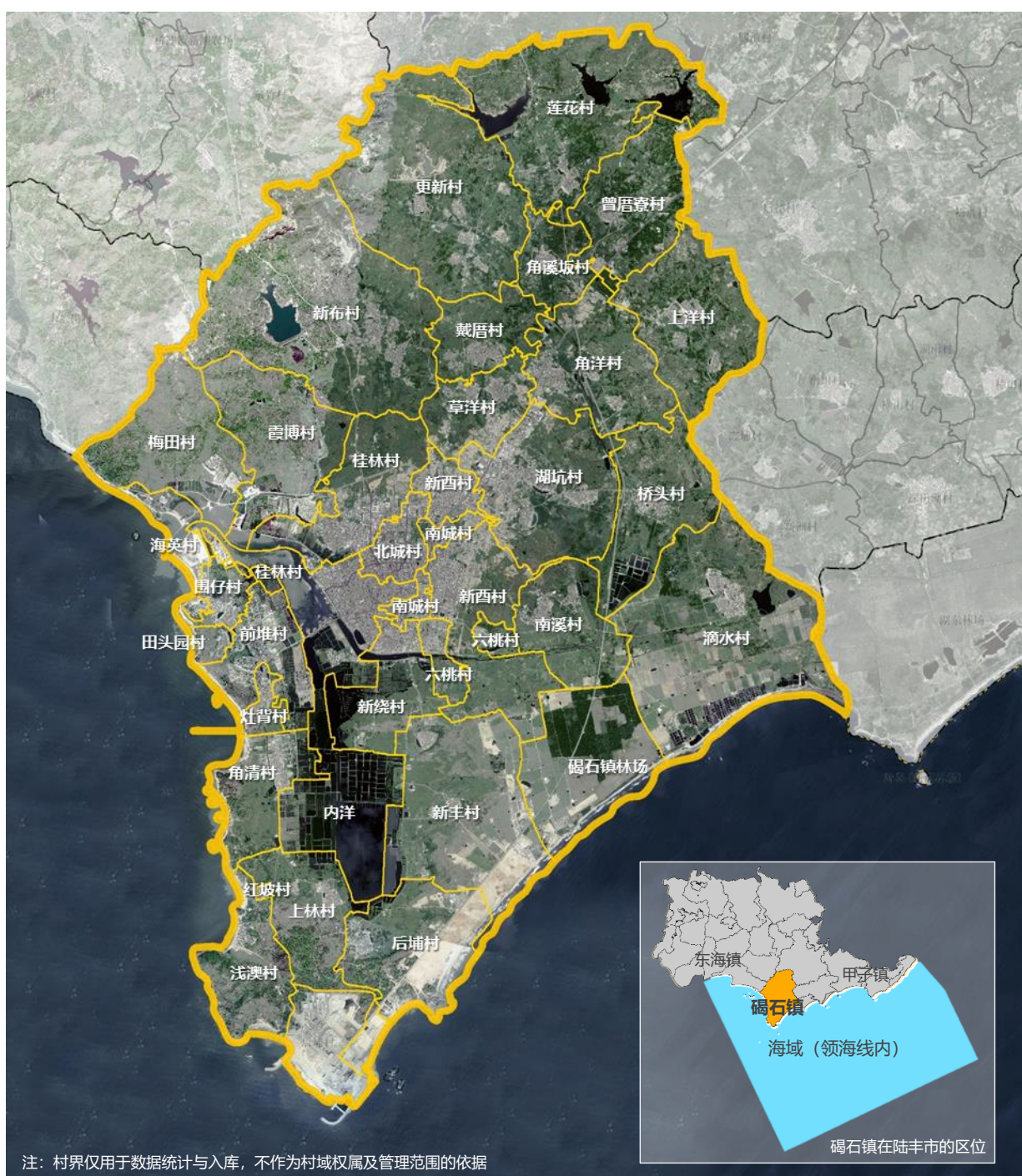


## 01

## 规划范围和期限

**规划范围：**本规划范围包括陆丰市碣石镇行政辖区内全部陆域和管辖海域国土空间，规划陆域面积约**111平方公里**，规划海域范围以海域勘界成果为准。

**规划期限：**本规划基期为2020年，期限为**2021年至2035年**，近期至2025年，远景展望至2050年。



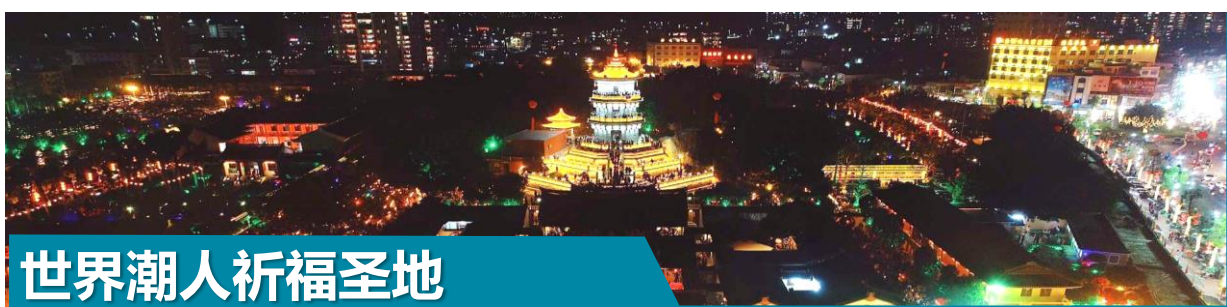
## 02

## 目标愿景

发展愿景

## 千年海卫 绿谷蓝湾

发展目标



## 03

## 发展规模

人口规模：规划至2035年，碣石镇域常住人口规模约**20万人**。  
城镇人口**15万人**，农村人口**5万人**。

城镇化率：规划至2035年，城镇化率预期为**75%**。

人均城镇建设用地：规划至2035年，人均城镇建设用地面积不超过**115平方米**。



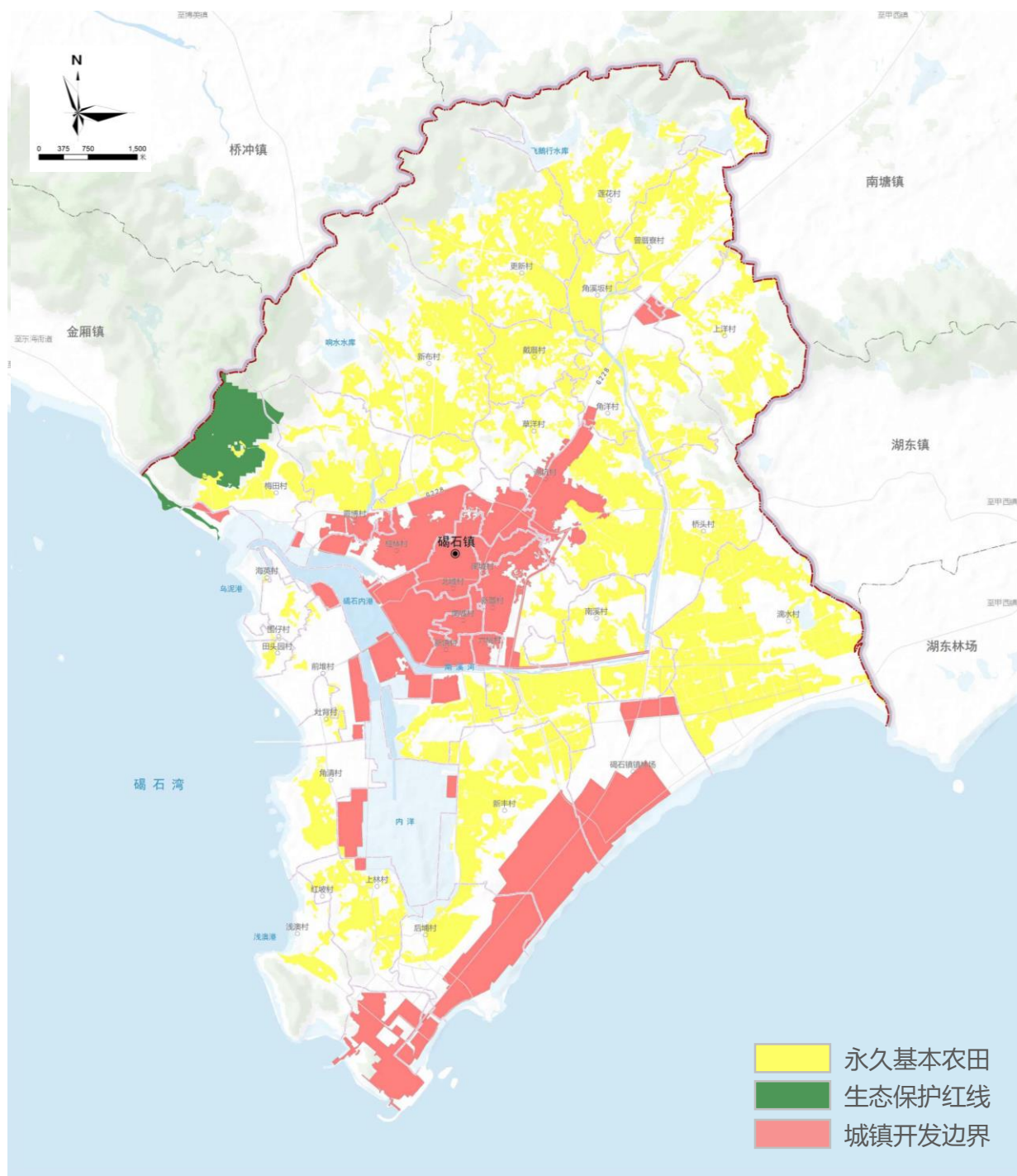
## 04

## 落实重要控制线

**耕地和永久基本农田：**严格落实县级国土空间总体规划下达的耕地保护目标和永久基本农田。永久基本农田依法划定后，任何单位和个人不得擅自占用或改变其用途。

**生态保护红线：**落实县级国土空间总体规划生态保护红线划定成果。

**城镇开发边界：**落实县级国土空间总体规划城镇开发边界划定成果。



镇域国土空间控制线规划图

## 05

## 国土空间开发保护总体格局

## 构建“一轴一带，一心三片”的国土空间开发保护总体格局

“一轴”为国道G228城镇发展轴；

“一带”为沿海经济发展带，西岸依托碣石湾滨海旅游资源建设魅力蓝湾；东岸依托碣石海工基地、海上风电等，建设绿电创新示范基地；

“一心”为碣石镇综合服务中心；

“三片”为滨海旅游度假片区、清洁能源与先进制造业片区、山水农旅特色片区。



镇域国土空间总体格局规划图

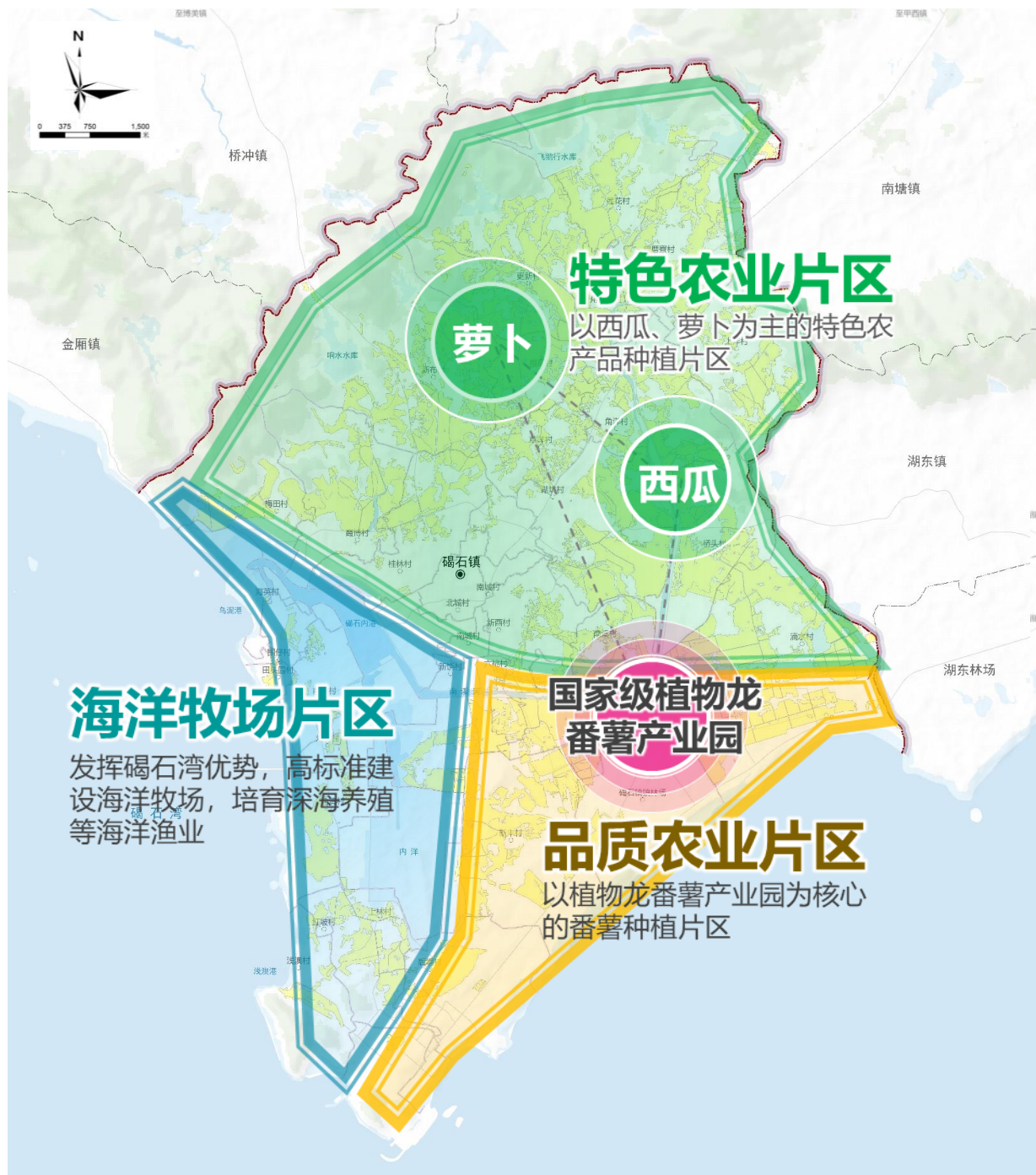
## 06

## 打造集中高效的农业空间

形成“一核三片”的农业空间布局，做大做强番薯、西瓜、萝卜及海鲜等特色农产品品牌。

“一核”：陆丰国家级现代农业产业园；

“三片”：品质农业片区以植物龙番薯产业园为核心的番薯种植片区，特色农业片区以西瓜、萝卜为主的特色农产品种植片区，海洋牧场片区发挥碣石渔港优势，在内洋建设海洋牧场种质基地，在远海高标准建设海洋牧场，培育海洋渔业。



镇域农业空间规划图



## 07

## 锚固通山达海的生态空间

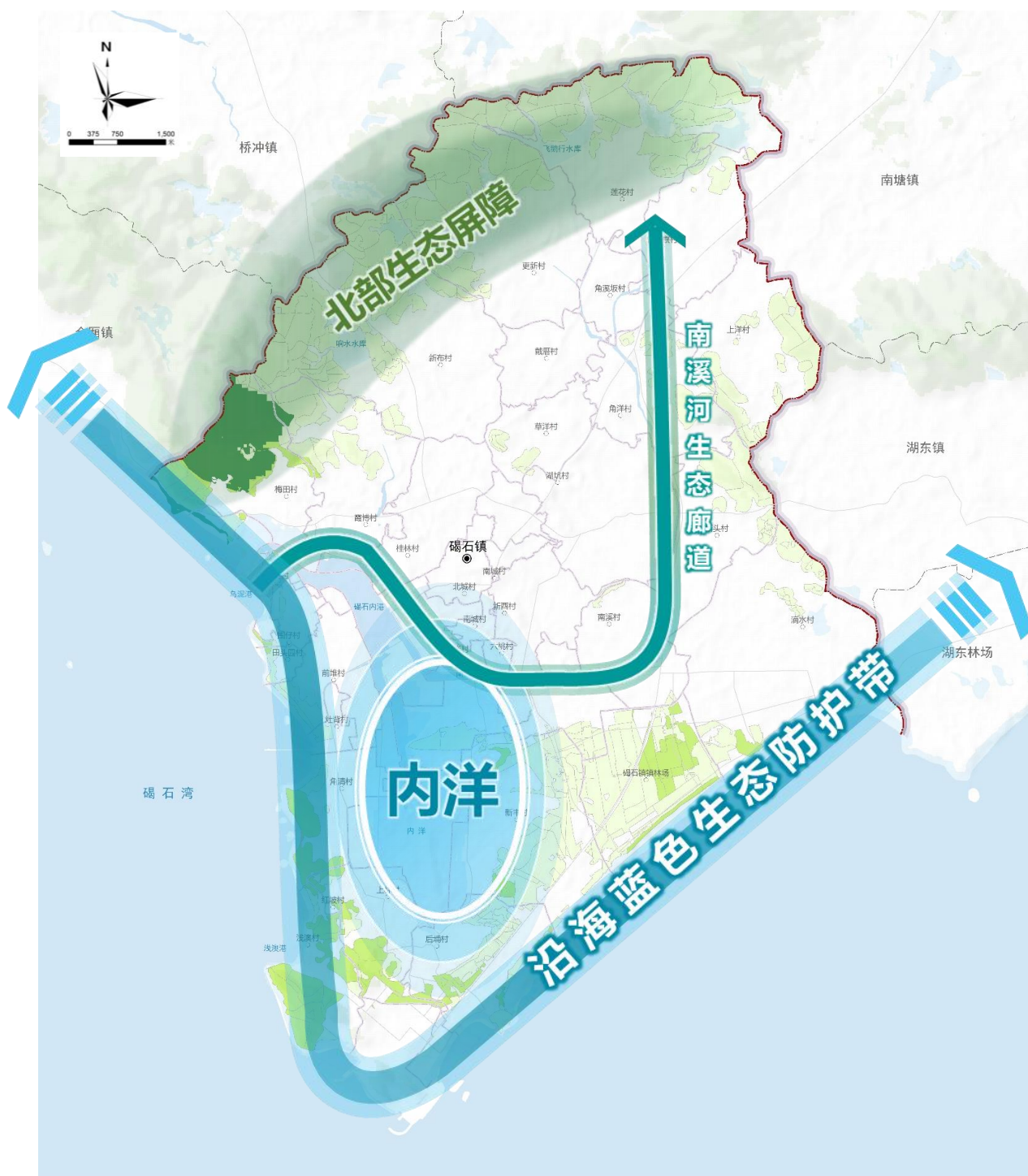
构建“一芯一屏，一廊一带”生态格局

一芯：内洋蓝芯

一屏：北部生态屏障

一廊：南溪河生态廊道

一带：沿海蓝色生态防护带



镇域生态系统保护规划图

## 08

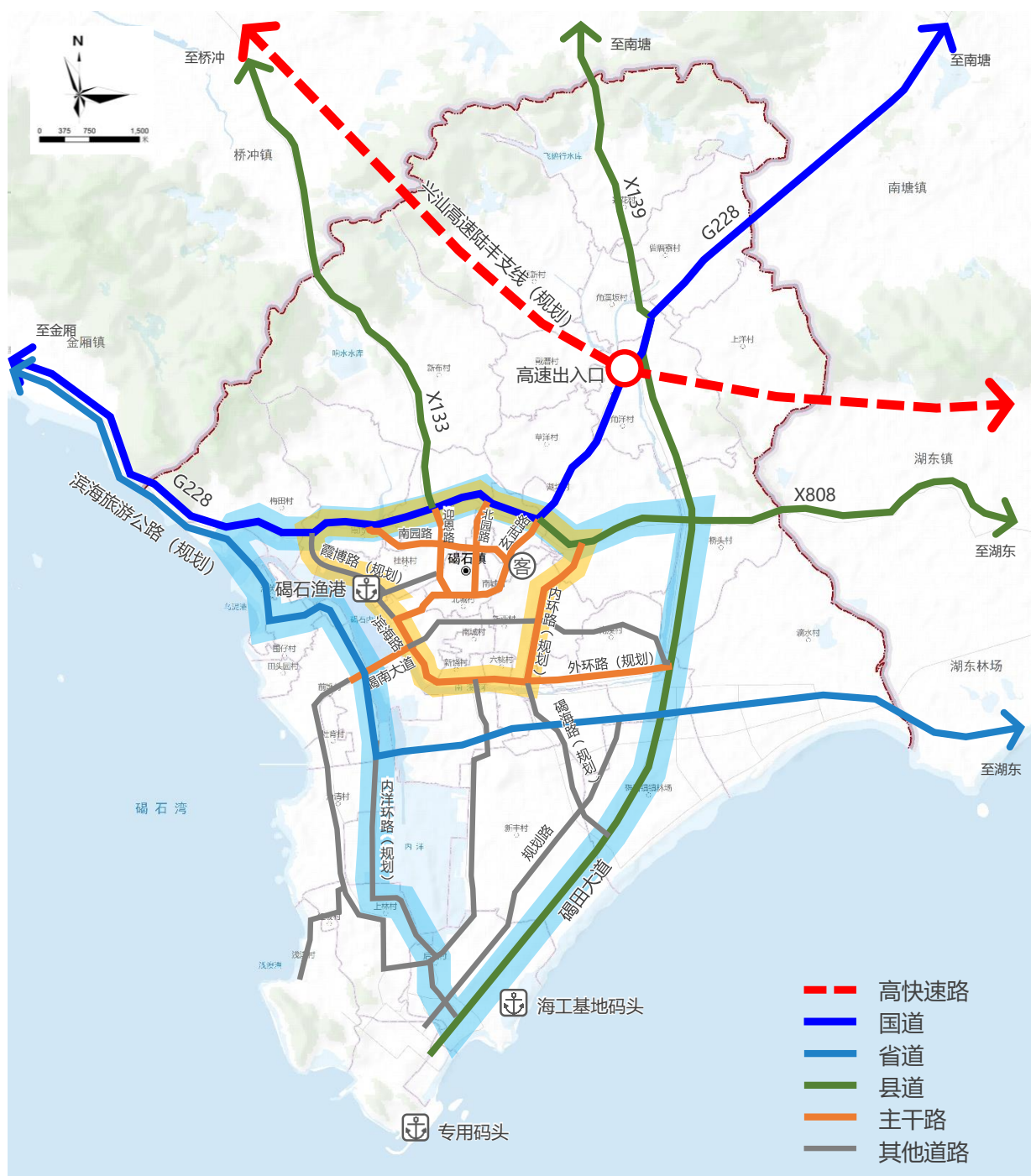
## 构建外联内畅的综合交通体系

## 构建“双环放射”大交通格局

外环道路网，提高镇区、园区、村联通能力：G228-碣田大道-内洋环路-滨海旅游公路；

内环道路网，疏导镇区内部交通：G228-内环路-外环路-滨海路-霞博路

放射性道路，提高镇区辐射能力：高速公路（兴汕高速陆丰支线）、国省道（G228、滨海旅游公路）、县道及其他公路（碣海路、X133、X139、X808）



镇域综合交通规划图

## 09

## 建设完善公共服务体系



### 教育：构建均衡优质的城乡学校共同体

根据千人学位指标及碣石实际情况，规划预留远期发展及周边城镇学位需求。

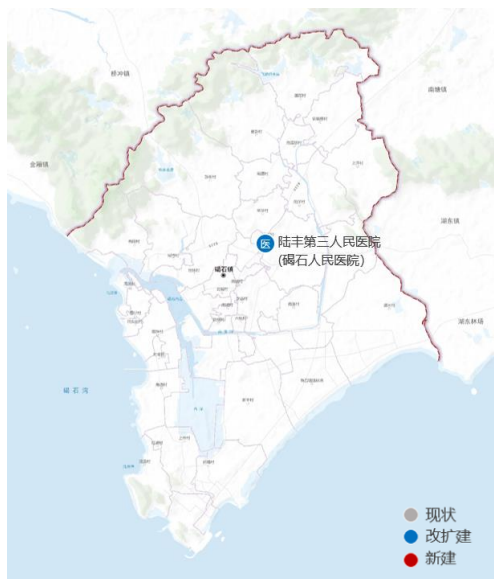
**改扩建：**1所中等职业学校、1所中学、4所九年制；

**新建：**1所高中、1所九年制、2所小学。



### 医疗：加强镇级医疗机构建设

**扩建1处综合医院：**近期床位495个，远期进行扩建，根据千人床位指标，原则上总床位数不少于1200个。



### 文体：提升区域性文体中心活力

**规划1处现代文体服务中心：**提升现状石洲文化公园功能，新增1处镇级图书馆，增设体育设施、儿童活动区等。

**新增1处文化活动中心：**在霞博新增1处文化活动中心。



## 10

## 构建韧性基础设施体系

## 构建绿色安全的基础设施网络



**给水** 优化用水结构，提高水资源利用效率，全面建设节水型社会。实施最严格的水资源管理制度，严控用水总量。



**燃气** 提升管输天然气覆盖率，鼓励工业“煤改天然气”和“油改天然气”，改善全镇能源结构。



**排水** 坚持集中和分散相结合、截污和治污相协调，完善污水、污泥处理，提升再生水品质扩大应用；完善雨水排放，强化治理积水点、易涝区。



**供热** 发展分布式清洁能源供热，实现重点产业园区全面集中供热。



**供电** 按照“保安全、促发展”的原则适度超前规划，完善市域电力设施建设，加快乡镇电网、新一轮农网升级改造，保障城乡发展需求。



**环卫** 按照垃圾处理“无害化、资源化、减量化和产业化”要求，推行垃圾分类，推进建筑垃圾资源化利用，加强医疗、危险固体废物源头控制。



**通信** 按照“三网融合、设施共建”理念，统筹推进新一代移动通信网（包括5G）、互联网和广播电视网建设。



**殡葬** 按照“控制存量、适度增量、生态节地”的原则，合理规划殡葬设施。

## 健全坚韧稳固的城镇安全体系

## 防汛抗洪

南溪河河堤按50年一遇防洪（潮）标准设防，镇内涝防治设计重现期取20年，在遇到各阶段重现期范围内暴雨时，中心城区地面积水的设计标准为：居民住宅和工商业建筑物底层不进水，道路中车道的积水深度不超过15cm。

## 气象监测

建立和完善台风、内涝、雷电监测预警系统，提高台风、暴雨、雷电等灾害性天气的预测、预警水平；改善排水防涝系统、整治易涝点，高层建筑设置避雷措施，最大限度降低内涝和雷电的灾害损失和影响。

## 地质灾害

进行地质灾害危险性评估，采取一定的工程措施，预防工程地质灾害发生；加强地质灾害的普查工作，并根据地质灾害勘查结果，强化地质灾害防治措施，完善预警机制，保障人民生命财产安全。

## 防震抗震

完善地震断裂带探测，新建、改建、扩建一般建设工程按照基本烈度Ⅶ度设防，重要建（构）筑物应按照建筑工程抗震设防分类标准的规定设防。学校、医院等人员密集场所的建设工程按照高于抗震设防要求进行设计和施工。

## 消防安全

完善消防力量及消防安全体系，消防基础设施建设全面达到国家有关消防规划建设标准和规范的要求。加强消防队伍的科技化、信息化建设，建立健全灾害事故救援体系。

## 11

## 历史文化保护与传承

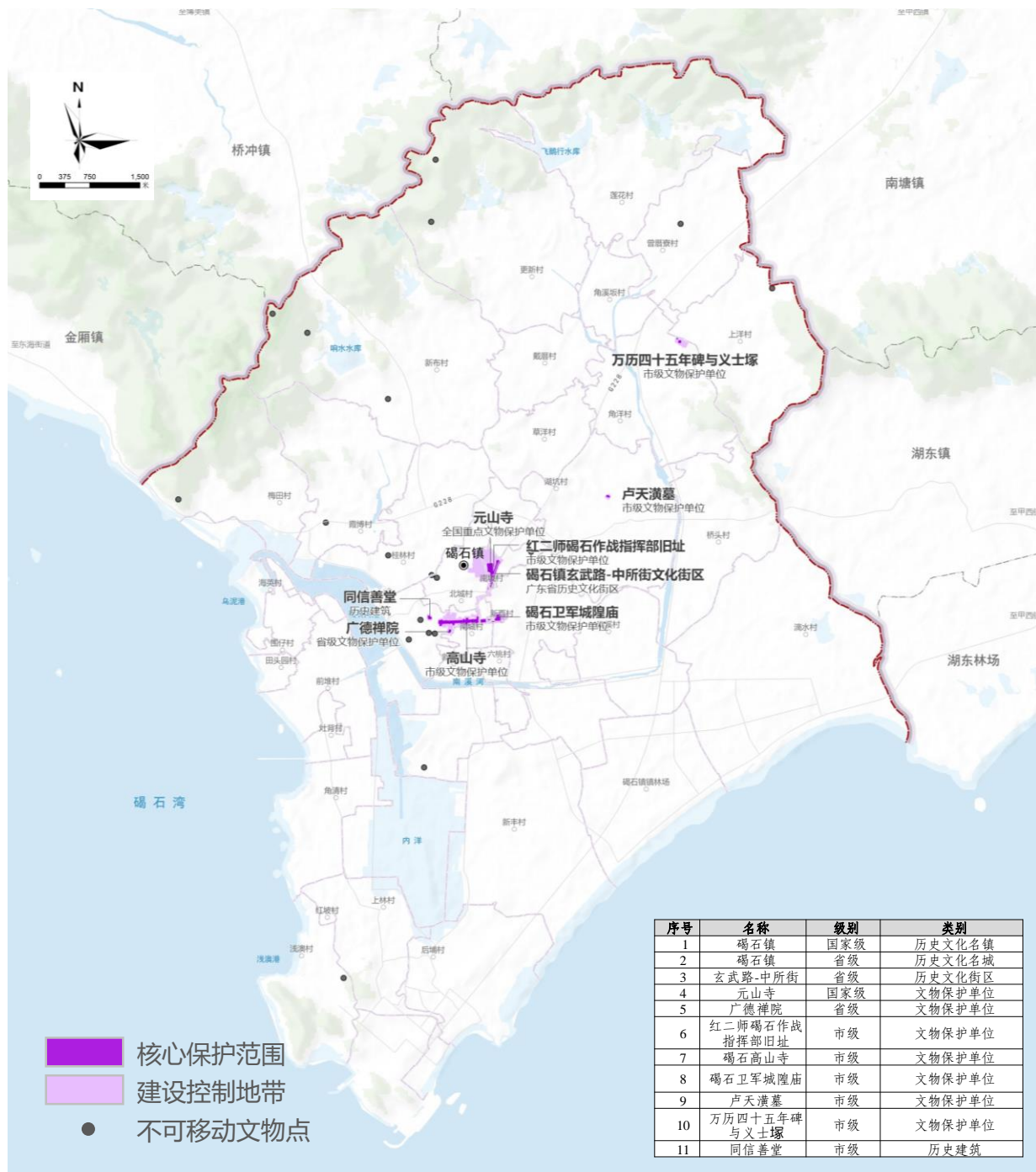
保护省级历史文化街区1处：碣石镇玄武路-中所街历史文化街区

保护文物保护单位7处：元山寺、广德禅院、红二师碣石作战指挥部旧址、碣石高山寺、碣石卫军城隍庙、卢天潢墓、万历四十五年碑与义士塚

保护市级历史建筑1处：同德善堂

保护非物质文化遗产8项：包括国家级1项、省级4项、市级1项、县级2项

保护不可移动文物30处



镇域历史文化遗存分布图

## 11

## 历史文化保护与传承

## 构建“一环三核四巷”的古卫复兴格局

**一环：**由玄武路-南园路-北园路-锦江路-海印大道-海边大道-东门城墙公园组成的古卫体验环线

**三核**

**玄武山宗教文化核，**依托玄武山佛教文化及现有三台山（卫城文化遗址）、元山寺、古戏台等历史遗迹，推进玄武山AAAA级旅游景区提质升级；

**石桥场土城市井文化核，**依托石桥场土城墙遗址，充分挖掘石桥盐场、石桥土城文化元素，培育市井文化核。

**古卫东门海防文化核，**依托现有古城带状公园，建设城墙博物馆，挖掘军民抗倭历史事件，展示碣石海防文化。

**四巷：**中所街、迎恩路、玄武山南段、商贸一路四条古卫特色街巷。



古卫复兴格局规划图

## 12

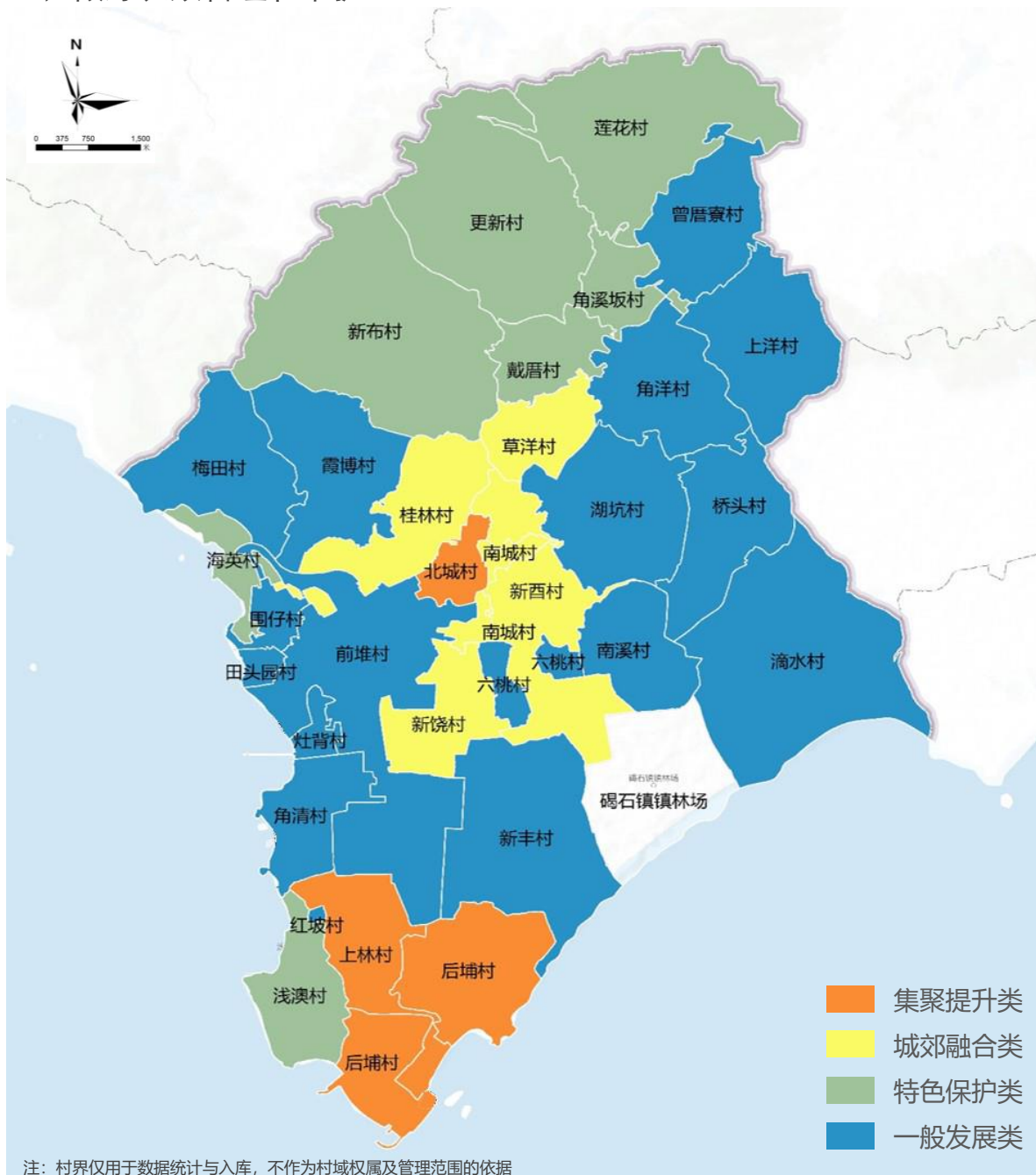
## 分类引导村庄差异化发展

**集聚提升类村：共3个。**应有序推进改造提升，激活产业、优化环境、提振人气、增添活力，保护保留乡村风貌。

**城郊融合类村：共5个。**应加快城乡产业融合发展、基础设施互联互通、公共服务共建共享，将村庄逐步纳入详细规划管理范围。

**特色保护类村：共7个。**应统筹保护、利用与发展的关系，努力保持村庄的完整性、真实性和延续性。

**一般发展类村：共17个。**应满足农民基本生活需求，保持村庄环境整洁卫生，做好长效管理和维护。



## 13

## 规划传导与实施保障

## ● 加强规划传导与管控

落实  
上位规划

传导  
村庄规划

指引  
详细规划

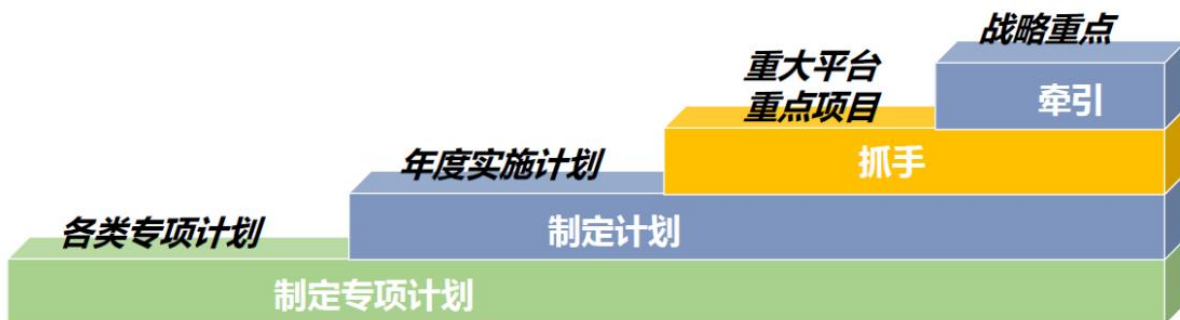
指导  
专项规划

明确  
强制内容

## ● 建立国土空间规划“一张图”

按照国土空间总体规划工作要求，形成城乡统筹、全域覆盖、要素叠加的“一张图”国土空间基础信息平台。

## ● 以重大平台和重点项目为引领编制年度实施计划



## ● 建立规划动态监测评估预警和考核机制

“一年一体检”：重点对城乡发展运行和规划实施总体情况进行全面体检监测，对违反规划管控要求的行为进行及时预警。

“五年一评估”：重点对规划阶段性实施情况进行综合评估，作为规划调整的重要依据。



# 千年海卫 绿谷蓝湾

